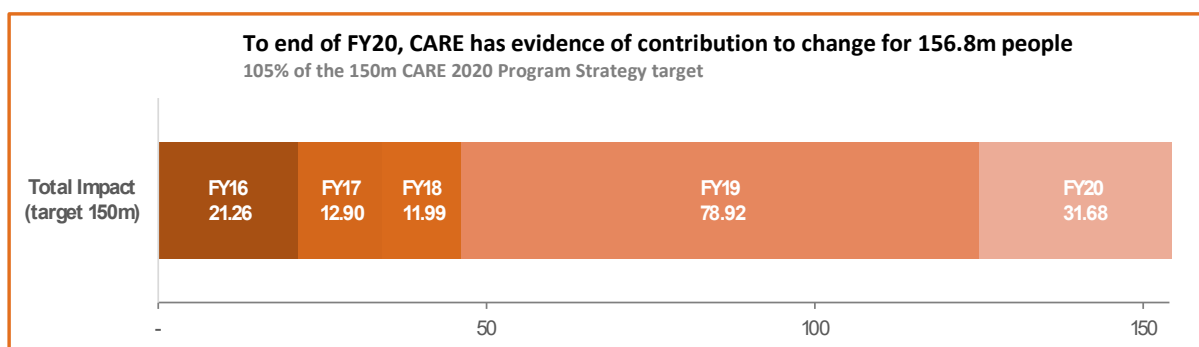


## Données finales sur l'impact et les résultats de CARE pour la stratégie du programme 2020

Pendant la durée de la [stratégie du programme](#) CARE 2020, CARE et ses partenaires ont **contribué au changement pour 157 millions de personnes, dont 63% sont des femmes ou des filles**. Nous avons collectivement **dépassé de 5% notre objectif d'impact de 150 millions** de personnes d'ici la fin de 2020. Cela représente les impacts/résultats cumulés<sup>1</sup> auxquels ont contribué **plus de 1 300 projets** et initiatives **dans 85 pays**, au cours de la période allant de juillet 2014 à juin 2020. Les données proviennent du PIIRS (Project and Program Impact and Information Reporting System) de CARE<sup>2</sup>.



Lorsque nous examinons les différentes priorités de la stratégie du programme, nous avons globalement dépassé notre objectif pour l'aide humanitaire (70,5 millions - 352 % de notre objectif pour 2020) et presque atteint celui pour la sécurité alimentaire et nutritionnelle et la résilience au changement climatique (49 millions - 98 %), mais nous sommes restés en deçà de nos objectifs pour l'*empowerment*<sup>3</sup> économique des femmes (14,4 millions - 48 %), la santé et les droits sexuels et reproductifs (35,5 millions - 40 %) et la vie sans violence (2,3 millions - 19 %).

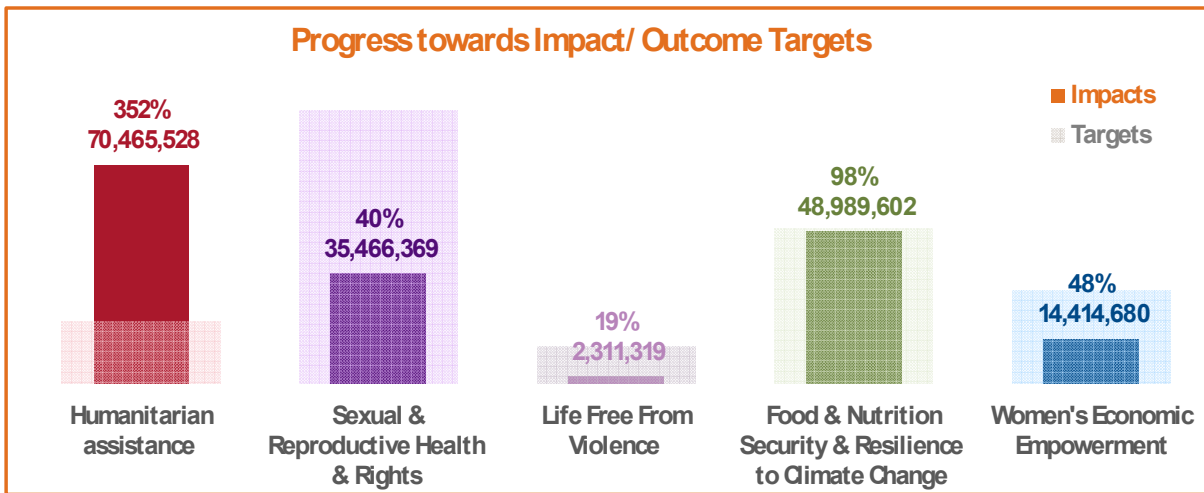
Les chiffres de l'**Assistance Humanitaire** comprennent 25 millions de personnes affectées par des crises ou des désastres qui reçoivent de l'aide<sup>4</sup> de CARE ou de ses partenaires, et 45 millions de plus qui auront reçu de l'aide suite au travail de plaidoyer de CARE auprès du [gouvernement américain](#) et de la Commission Européenne. Notez que dans les années précédentes, nous avons rapporté de tels impacts en tant que "Plaidoyer Global", mais nous les avons inclus cette année dans les chiffres du Domaine de Résultats, pour refléter le fait que les gens ont fait l'expérience de ces résultats ou impacts indépendamment du fait que ce soit à travers les programmes de CARE ou à la suite du plaidoyer.

<sup>1</sup> CARE définit l'impact comme des changements durables, significatifs et mesurables dans les conditions de bien-être, de pauvreté et d'injustice sociale d'un groupe d'impact spécifique. Les résultats font référence à des changements de comportements (par exemple, des individus mettant en pratique de nouvelles connaissances, attitudes ou engagements) et à des changements structurels ou systémiques (par exemple, des changements de politiques, de nouvelles pratiques dans la prestation de services), qui impliquent de multiples acteurs ou groupes.

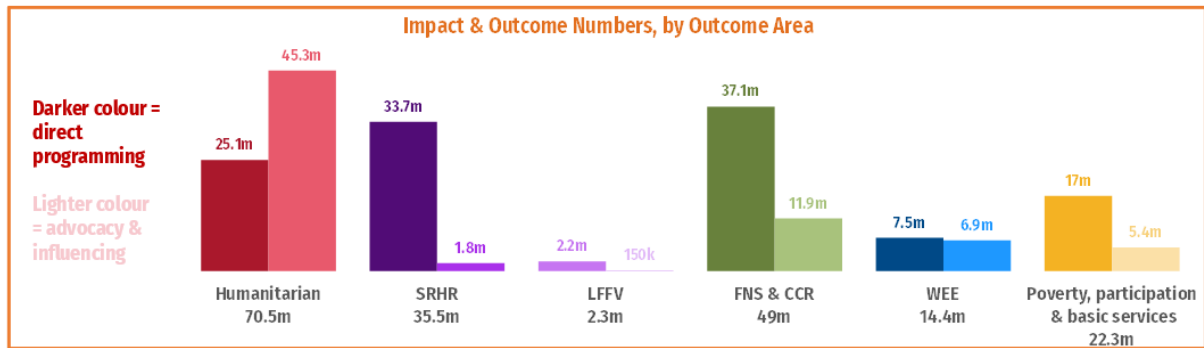
<sup>2</sup> Pour plus de détails, un document de Questions Fréquemment Posées sur nos données d'impact, et les détails complets de nos données d'impact par région, pays, membre CARE ou autres filtres peuvent être consultés sur [http://careglobalmel.careinternationalwikis.org/fy20\\_data#fy20\\_impact\\_outcomes\\_data](http://careglobalmel.careinternationalwikis.org/fy20_data#fy20_impact_outcomes_data).

<sup>3</sup> après une consultation approfondie avec la communauté francophone, les universités et les institutions, nous avons convenu d'utiliser «l'empowerment» et non aucune autre forme de traduction pour ce concept

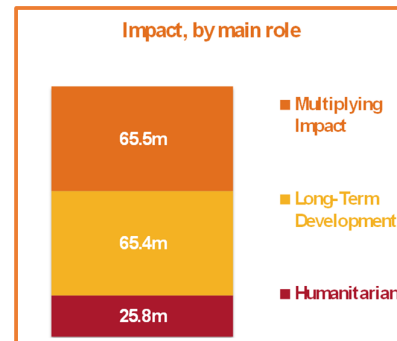
<sup>4</sup> Les chiffres des résultats humanitaires reflètent les personnes soutenues par une assistance pertinente, opportune et responsable.



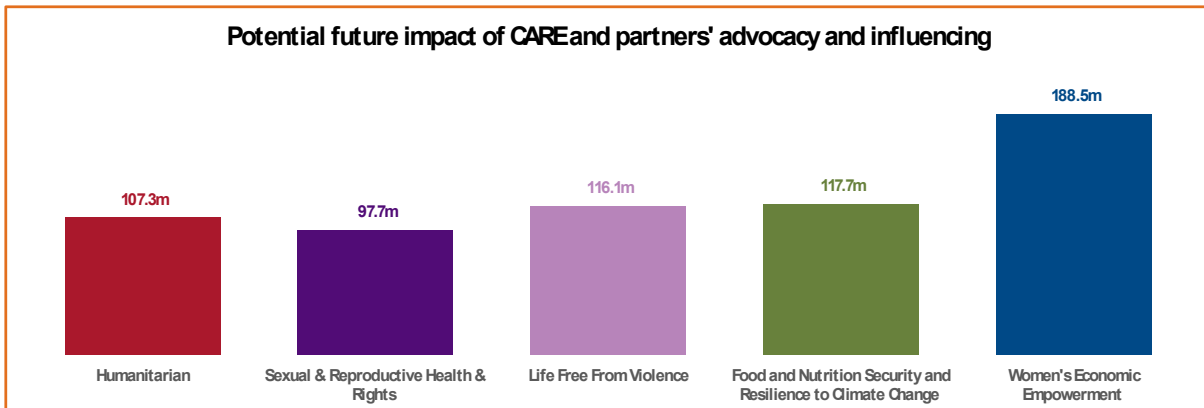
La **sécurité alimentaire et nutritionnelle et la résilience au changement climatique (FNS & CCR)** a pratiquement atteint son objectif d'impact sur 50 millions de personnes. En ce qui concerne la **santé et les droits sexuels et reproductifs (SDSR)**, si nous avons bien progressé, l'objectif de 88 millions de personnes a été fixé trop haut, étant donné que nous ne mesurons le changement qu'auprès d'environ un quart de la population (les femmes en âge de procréer, soit 26 % de la population mondiale). La **violence basée sur le genre** (le domaine de résultats Vie sans violence) reste le domaine le plus difficile à mesurer et à montrer le changement, ou à collecter des fonds, et cela se reflète dans les chiffres d'impact plus faibles dans ce domaine de notre travail. Dans le domaine de **l'empowerment économique des femmes (WEE)**, nous avons atteint près de la moitié de l'objectif d'impact de 30 millions, principalement dans les domaines de l'inclusion financière informelle ou formelle ; cependant, les succès du plaidoyer ont le potentiel de devenir des chiffres d'impact à l'avenir.



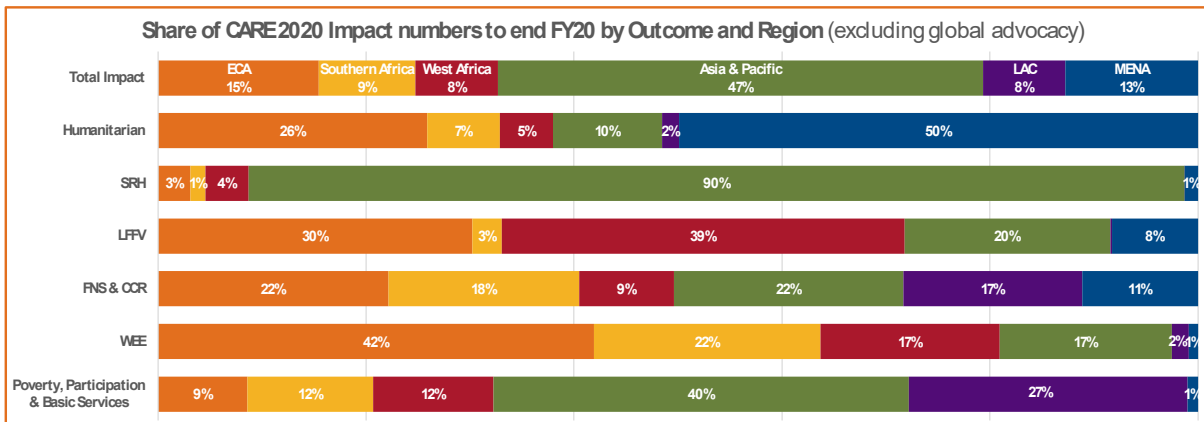
Environ 40% de notre impact (65,5 millions d'euros) provient du travail de plaidoyer et d'influence ("impact multiplicateur"), en particulier dans le domaine de l'aide humanitaire, de l'autonomisation économique des femmes (WEE), et de la sécurité alimentaire et nutritionnelle et de la résilience au changement climatique (FNS & CCR). Un autre 40 % provient de programmes de développement à long terme (65,4 millions), tandis que le reste provient de projets essentiellement humanitaires (25,8 millions). Pour la quasi-totalité des domaines de résultats, les impacts potentiels futurs des succès du plaidoyer, qui pourraient se concrétiser dans les années à venir avec la mise en œuvre des changements de politiques et des autres succès du plaidoyer, pourraient avoir des impacts sur un nombre beaucoup plus important de personnes que celles pour lesquelles nous pouvons montrer un changement sur la période 2014-2020. Pour WEE et LFFV en particulier, il existe un impact potentiel important de la programmation sur le travail digne, lié au succès du plaidoyer



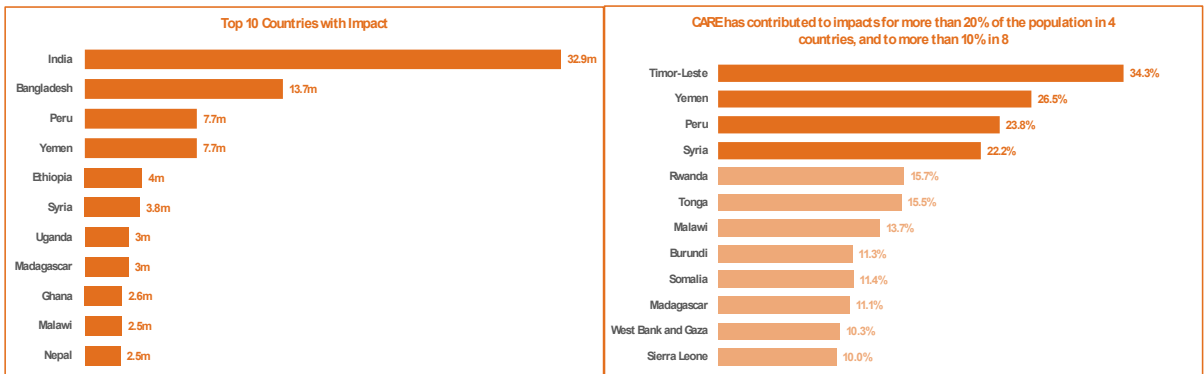
pour une convention de l'OIT sur le harcèlement sexuel sur le lieu de travail. Nous suivrons cet impact au cours de la Vision 2030.



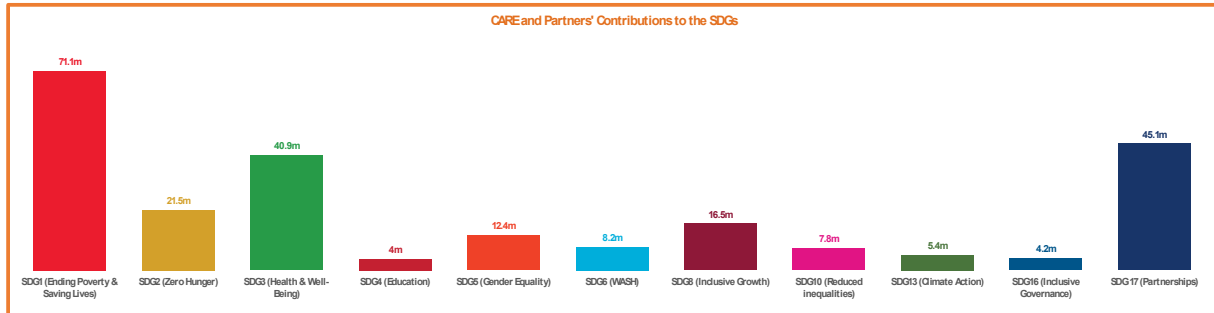
Par région, nos impacts et résultats les plus importants se situent dans la région Asie et Pacifique (51,4 millions), qui domine également les chiffres relatifs à la santé et aux droits sexuels et reproductifs, ainsi que ceux liés à la pauvreté, à la participation et aux services de base. Vient ensuite l'Afrique de l'Est et centrale (17 millions), qui contribue à la plus grande partie des impacts WEE, ainsi qu'à la LFFV, à l'aide humanitaire et aux FNS et CCR. La région MENA (14 millions) contribue à la moitié de l'impact humanitaire (hors plaidoyer mondial), reflétant des programmes de réponse particulièrement importants au Yémen et à la crise syrienne, tandis que l'Afrique australe (10,3 millions) contribue particulièrement aux WEE et aux FNS & CCR. Les contributions de l'Afrique de l'Ouest (8,8 millions) sont les plus significatives pour nos chiffres d'impact LFFV et WEE, tandis que l'ALC (8,7 millions) contribue particulièrement à la pauvreté, à la participation et aux services de base ainsi qu'aux FNS et CCR.



En ce qui concerne les pays où l'impact et les résultats sont les plus élevés, les chiffres ci-dessous montrent les 10 premiers pays, et les pays où ces chiffres d'impact représentent plus de 10% de la population :



Enfin, en termes d'objectifs de développement durable (ODD), nos impacts les plus importants concernent les ODD 1 (mettre fin à la pauvreté et sauver des vies), <sup>5</sup>17 (partenariats), 3 (santé), 2 (faim), 8 (croissance durable) et 5 (égalité des sexes), et dans une moindre mesure les ODD 13 (climat) et 16 (gouvernance). Nous avons également des preuves plus significatives d'impacts sur les ODD 6 (WASH) et 4 (éducation), ainsi que sur l'ODD 10 (inégalités) où nous avons des preuves d'impacts sur les 40% les plus pauvres de la population.



Nous mettrons à jour le [rapport d'impact sur les ODD](#) dans les deux prochains mois afin de couvrir la période complète de la stratégie du programme CARE 2020. Nous développerons également un rapport d'apprentissage plus axé sur l'interne, soulignant les approches clés qui se sont avérées les plus efficaces dans chaque domaine de résultats, ce que nous avons appris au cours de la période de la stratégie 2020, et ce que nous devons changer, ajuster ou maintenir alors que nous nous dirigeons vers la [Vision 2030](#). Ces données représentent les preuves que nous avons pu capturer au cours des cinq dernières années, mais nous avons également beaucoup appris sur nos lacunes en matière de mesure d'impact et sur l'importance d'adopter des indicateurs et des mesures standard, tant quantitatifs que qualitatifs. L'image des contributions de CARE et de ses partenaires aux impacts et aux résultats sera de plus en plus complète au fur et à mesure que nous continuerons à renforcer les pratiques de mesure de l'impact, à adopter des mesures communes et à étendre notre capacité à utiliser nos preuves et notre apprentissage pour influencer davantage l'impact à grande échelle au cours de la prochaine décennie.

<sup>5</sup> Nous avons déplacé nos chiffres relatifs à l'aide humanitaire dans le cadre de l'ODD 1, car la cible relative à la réduction de la vulnérabilité et de l'exposition aux chocs et aux catastrophes (cible 1.5) a été jugée mieux adaptée à ce travail que l'ODD 11 (urbain), étant donné que l'ensemble de notre programmation humanitaire est loin de se dérouler dans des zones urbaines ; les deux ODD ont également le même indicateur (1.5.1/11.5.1 : Nombre de décès, de personnes disparues et de personnes directement touchées attribués à des catastrophes pour 100 000 habitants).